

ASIAKAS

**IRIS Secure APPS
KÄYTTÄJÄOHJE**

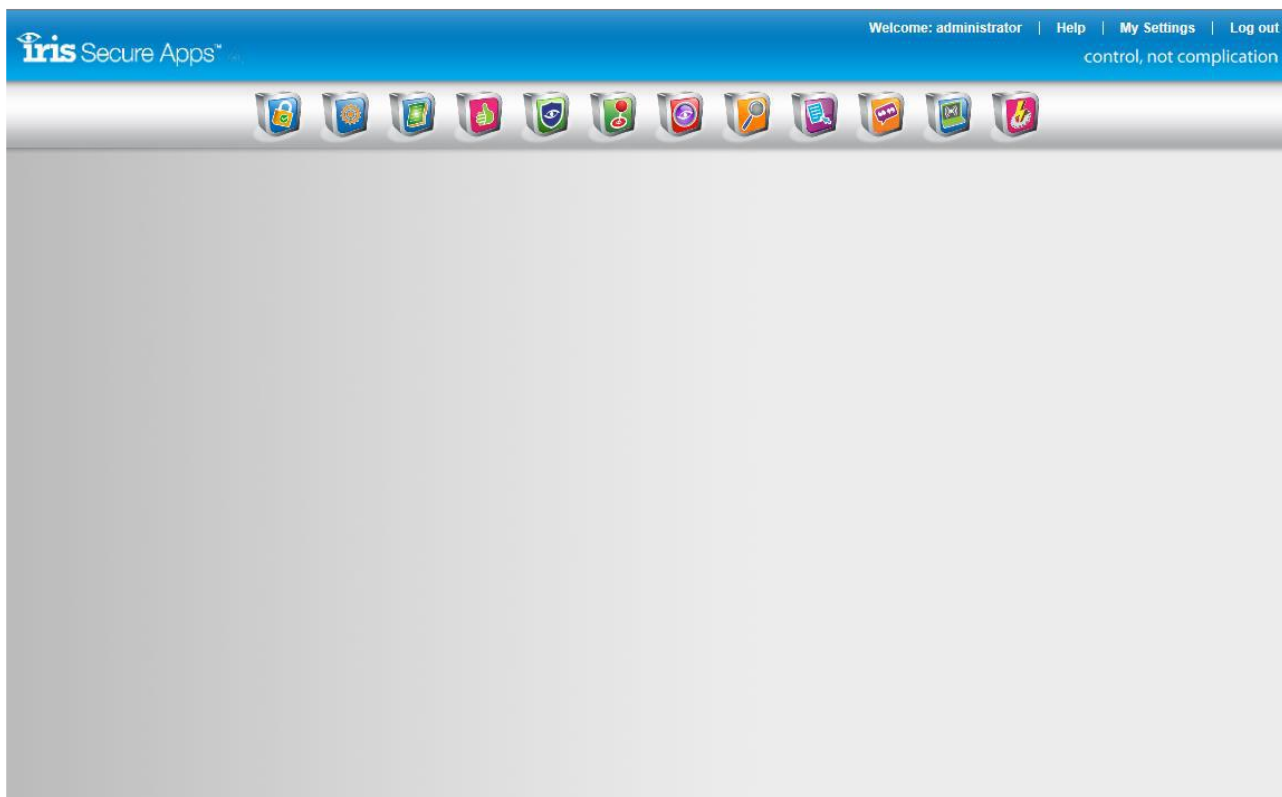
FSM Oy

LUOTTAMUKSELLINEN

Sisällysluettelo

1. IRIS Secure APPS	3
2. Lähetintilien käsittely	6
1. Laitteen lisääminen	7
2. Laitteen muokkaaminen	8
3. Laitteen poisto	9

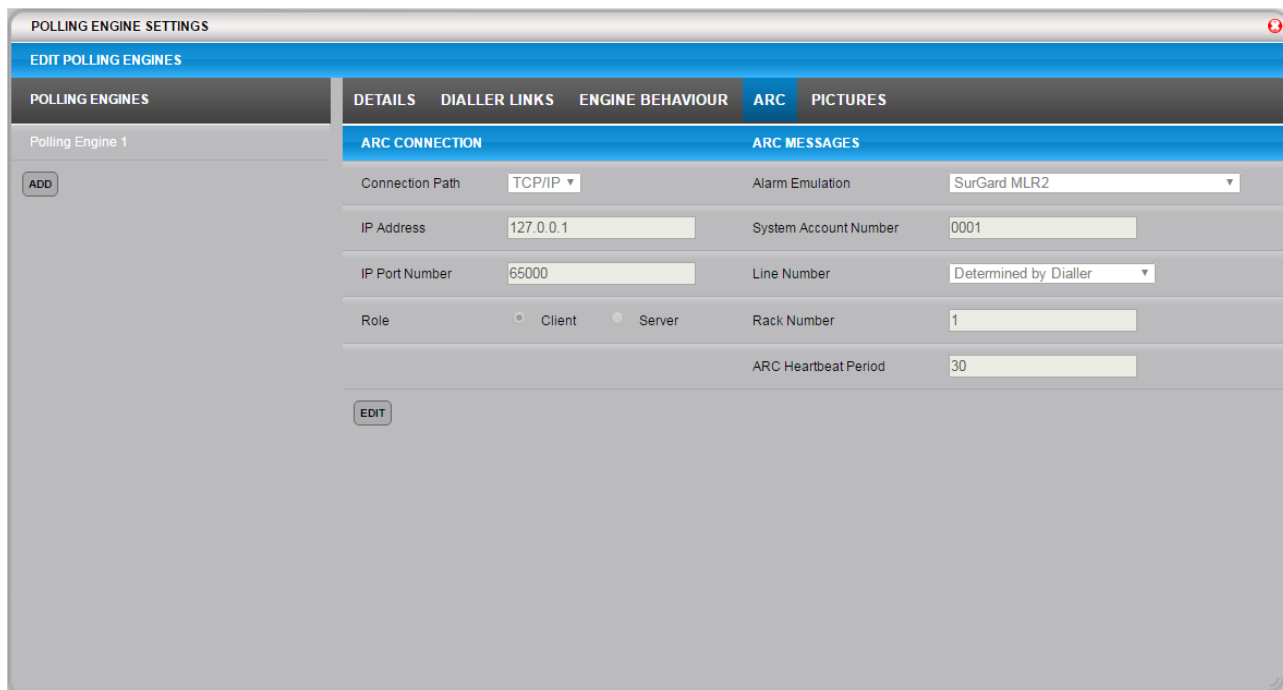
1. IRIS Secure APPS



Yllä oleva kuva on Secure Apps:in ”etusivu” ja sivun yläreunassa on kaikki työkalut erilaisten painikkeiden alla. Kuvassa on admin oikeuksilla olevan käyttäjän näkymä, eli kaikki mahdollinen. Työkalujen näkyvyydet voidaan määrittellä **Authoriser** painikkeen takaa.



System Settings painikkeen alta löytyy yleisiä asetuksia mm pollaukseen, sivustonäkymään, etätyökaluihin, varmuuskopioihin jne. Tämän alta, **Polling Engine** asetuksista, löytyy myös ARC välilehti josta määritellään yhteys ISM:ään.



The screenshot shows the 'POLLING ENGINE SETTINGS' window with the 'EDIT POLLING ENGINES' header. A table lists 'Polling Engine 1' with an 'ADD' button. The 'ARC CONNECTION' tab is active, displaying the following fields:

ARC CONNECTION		ARC MESSAGES	
Connection Path	TCP/IP	Alarm Emulation	SurGard MLR2
IP Address	127.0.0.1	System Account Number	0001
IP Port Number	65000	Line Number	Determined by Dialler
Role	<input type="radio"/> Client <input type="radio"/> Server	Rack Number	1
		ARC Heartbeat Period	30

An 'EDIT' button is located at the bottom of the configuration area.



Allocator on käyttäjän kannalta tärkein työkalu. Tämän työkalun avulla luodaan, muokataan ja poistetaan lähettämiä, eli sisään tulevia lähetintilejä.



Templator työkalulla luodaan mallipohjia lähettäville ja etäkäyttö ohjelmalle. Näitä malleja voidaan sitten käyttää **Allocator** työkalulla.



System Detective työkalulla nähdään IRIS Secure APPS järjestelmän eri komponenttien tila.



System Analyser työkalulla nähdään vastaanottimen tietoliikennettä niin lähettimiltä kuin ISM:ään. Tällä työkalulla nähdään myös ns. hylätyt lähettimet, eli ne lähettimet, jotka koittavat ottaa yhteyttä, mutta niille ei ole määritetty **Allocatorilla** lähetintiliä.



Dialler Detective työkalulla nähdään lähettimien tila yleisesti ja mahdolliset viat ja voidaan katsoa millä lähettimillä on vika aktiivinen.



Dialler Analyser työkalulla voidaan tutkia tarkemmin yksittäisen lähettimen tilaa ja sen lähettämiä tietoja ja lähettimeltä voidaan tulostaa tietynlaisia raportteja.



Verificaton of Performance työkalulla voidaan tulostaa raportteja IRIS Secure APPS järjestelmän tilasta.



Dialler Dialogue työkalulla voidaan lähettää lähettimille erilaisia järjestelmäviestejä esim. käynnistä uudelleen.

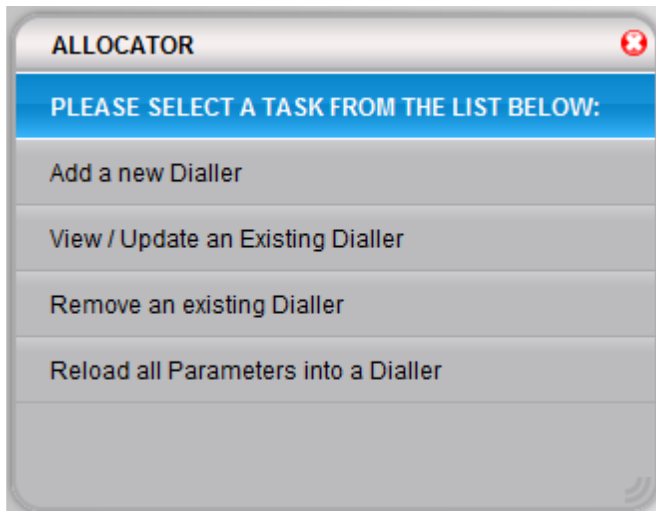


Reflasher app työkalulla voidaan päivittää etänä lähettimiä ilman että käyttäjän tarvitsee varsinaisesti ottaa mitään yhteyttä lähettimeen.

2. Lähetintilien käsittely

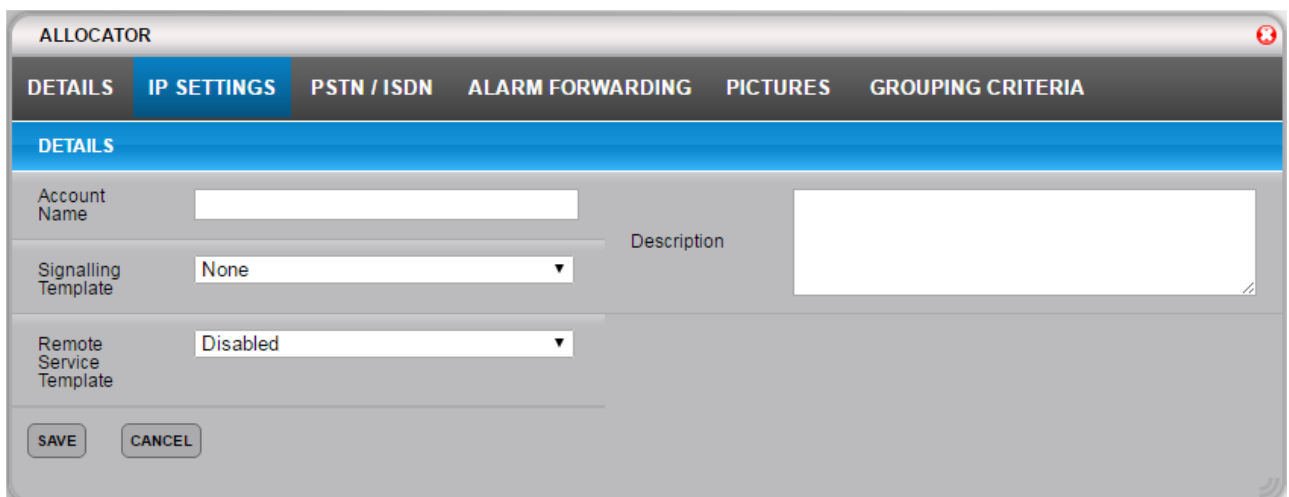
Jokaisella IRIS lähettimellä pitää olla määritettynä lähetintili IRIS Secure APPS:issa.

Näitä lähetintilejä luodaan, editoidaan ja poistetaan IRIS Secure APPS:in **Allocator** työkalulla.



1. Laitteen lisääminen

Uuden lähetintilin luominen aloitetaan valitsemalla Add a new Dialler, jolloin avautuu uuden lähetintilin luomisikkuna:



Details välilehdellä kohtaan Account Name annetaan se lähetintunnus mikä määritetään lähettimellekin.

Mikäli lähetintilejä varten on luotu mallipohja, niin se valitaan kohdasta Signalling Template. Mikäli halutaan määrittää kaikki käsin, niin valitaan None.

Description kohtaan kirjoitetaan laitteen nimi, eli esim. "Toimiston testilähetin" jne.

Mikäli käytössä on mallipohjat, niin seuraavaksi painetaan Save ja uusi lähetintili on luotu.

Mikäli mallipohjaa ei käytetä, niin siirrytään välilehdelle IP Settings.

Poll Engines kohdan asetukset voidaan jättää oletuksille.

Signalling paths kohdassa määritetään tiedonsiirtotavat. Ethernet sisältää myös wlan käytön.

- Mikäli tähän valitsee ns. väärän niin lähetintili luodaan, mutta se alkaa antamaan koko ajan linjavikaa.

Polling kohdassa määritetään miten usein lähetin pollaa ja kuinka kauan odotetaan, että IRIS antaa linjavikahälytyksen.

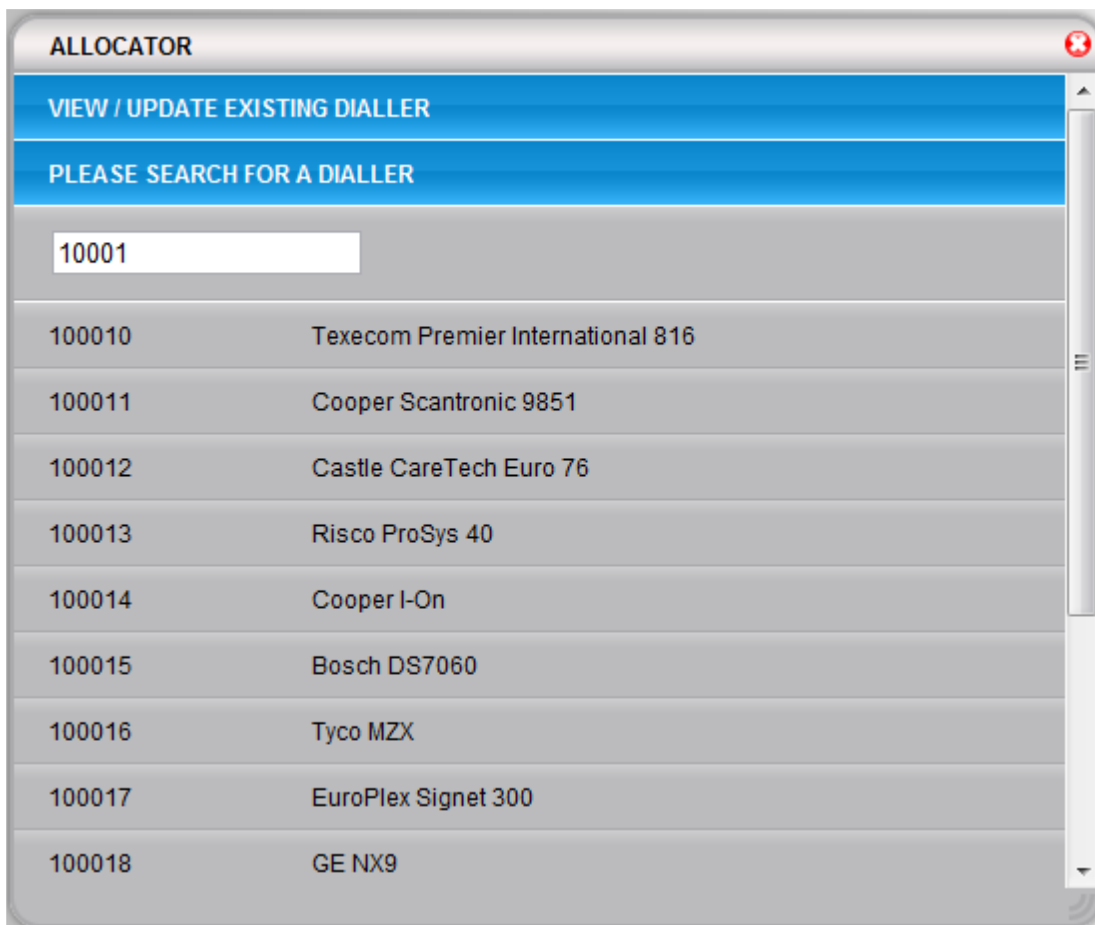
Security Key sitoo lähetintunnuksen ja lähettimen toisiinsa, joten vastaanotinta ei voida vaihtaa ilman avaimen hyväksyntää IRIS Secure APPS:issa.

- Reload all Parameters into a Dialler valikon kautta saadaan annettua oikea Security Key

Lock Dialler valinta sitoo lähettimen kyseiseen vastaanottimeen, joten sitä ei voida siirtää esim. toiseen hälytyskeskukseen ilman vapautusta IRIS Secure APPS:issa

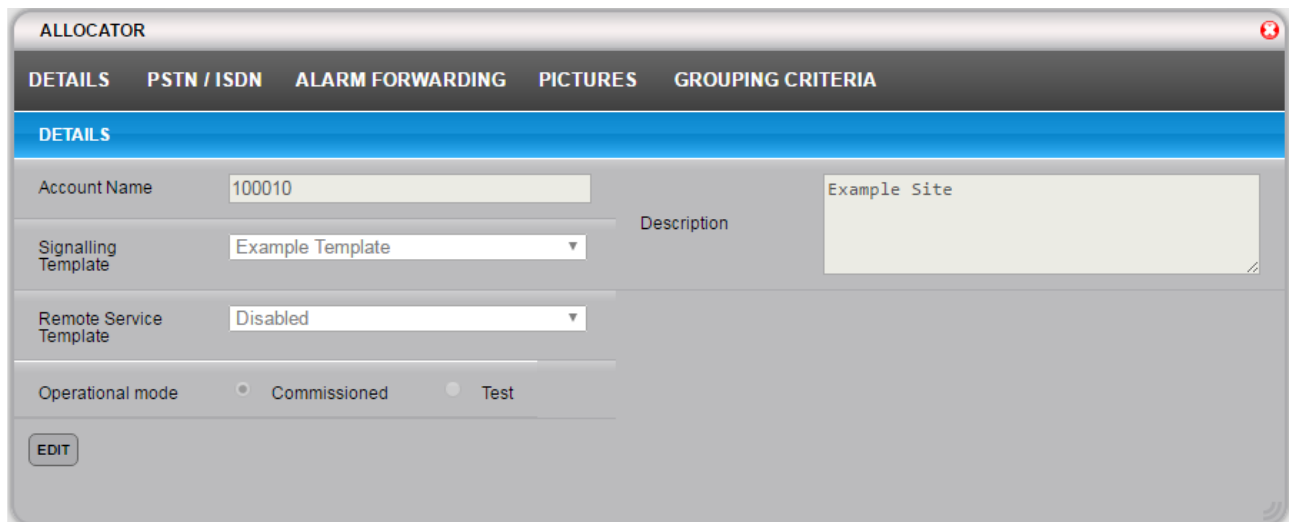
2. Laitteen muokkaaminen

Painamalla View / Update and Existing Dialler painiketta avautuu lähetintilien haku:



Haetaan kyseinen lähetintili joko lähetinnimellä tai kuvauksella.

Avataan ko. lähetin tuplaklikkaamalla ja avautuu samanlainen näkymä kuin lähetintiliä luodessa, mutta tiedot ovat harmaina. Tässä voidaan tarkastella kaikkia asetuksia mitä tilille on määritetty.



The screenshot shows a web-based configuration interface for an 'ALLOCATOR'. At the top, there is a navigation bar with tabs: 'DETAILS', 'PSTN / ISDN', 'ALARM FORWARDING', 'PICTURES', and 'GROUPING CRITERIA'. The 'DETAILS' tab is currently selected and highlighted in blue. Below the navigation bar, the 'DETAILS' section contains several fields and controls:

- Account Name:** A text input field containing the value '100010'.
- Signalling Template:** A dropdown menu with 'Example Template' selected.
- Remote Service Template:** A dropdown menu with 'Disabled' selected.
- Operational mode:** Two radio buttons, 'Commissioned' (which is selected) and 'Test'.
- Description:** A large text area containing the text 'Example Site'.
- EDIT:** A button located at the bottom left of the configuration area.

Muokataksesi tarvittavia tietoja klikkaa Edit.

3. Laitteen poisto

Paina Remove an Existing Dialler.

Etsi lähetintili kuten editoinnissa. Klikkaa lähetintä ja valitse delete.